



PORTFEL NALEŻNOŚCI POLSKICH PRZEDSIĘBIORSTW

kwiecień
2013 r.

PROJEKT BADAWCZY:
KONFERENCJI PRZEDSIĘBIORSTW
FINANSOWYCH W POLSCE ORAZ
KRAJOWEGO REJESTRU DŁUGÓW

Informacja sygnałna

PORTFEL NALEŻNOŚCI POLSKICH PRZEDSIĘBIORSTW

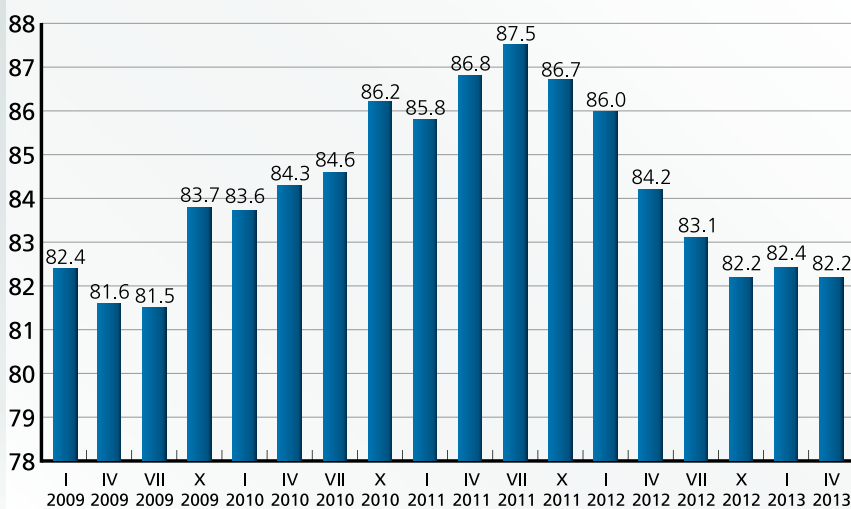
dr Piotr Białowolski

kwiecień 2013 r.

Projekt badawczy:
Konferencji Przedsiębiorstw
Finansowych w Polsce oraz
Krajowego Rejestru Długów

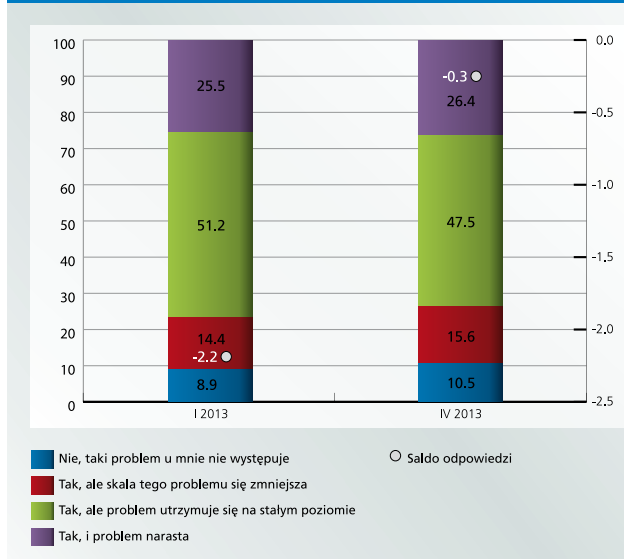
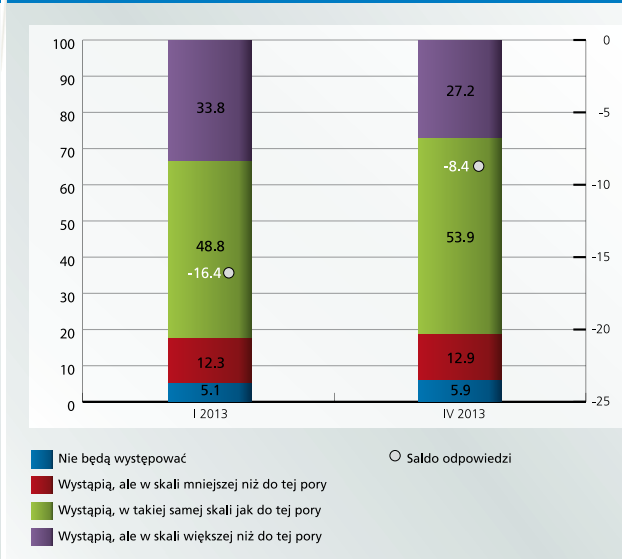
Informacja sygnałna

Indeks Należności Przedsiębiorstw (INP)



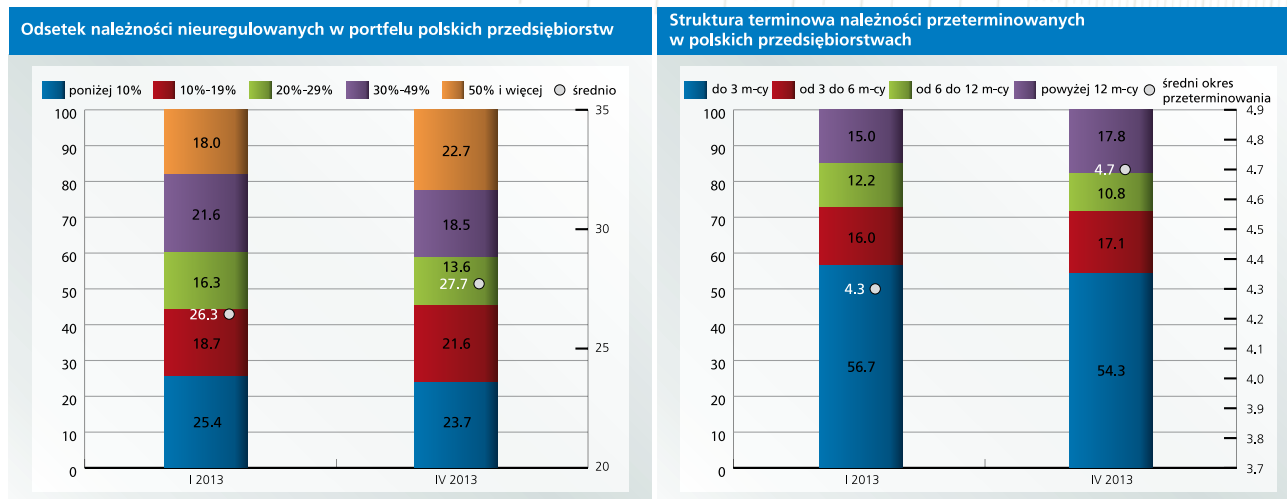
W kwietniu 2013 r. portfel należności polskich przedsiębiorstw potwierdzał bardzo trudną sytuację w całej gospodarce. Po pięciu kwartałach zdecydowanych spadków w okresie od lipca 2011 r. do października 2012 r., w ostatnich dwóch badaniach Indeks Należności Przedsiębiorstw (INP) podlegał bardzo niewielkim wahaniom. Obecna wartość INP to jednak wciąż zaledwie 82,2 punktu, co oznacza trzeci najgorszy wynik w ponad czteroletniej historii badania. Pogorszenie w obszarze portfeli należności w bardzo dużym stopniu związane jest z obserwowaną niską koniunkturą w polskiej gospodarce, której skutki widoczne są w słabnącej dynamice Produktu Krajowego Brutto oraz w słabnym popycie wewnętrznym.

INP odzwierciedla stan i opinie przedsiębiorców dotyczące sześciu obszarów związanych z należnościami: stanu i prognozy problemów z ich egzekwowaniem, przeciętnego odsetka przeterminowanych należności w portfelu firmy, średniego okresu przeterminowania, odsetka firm w gospodarce, które na skutek problemów z należnościami nie mogą terminowo regulować swoich płatności, a także przeciętnego odsetka kosztów związanych z nieterminowymi płatnościami ze strony klientów/kontrahentów. Pomimo względnej stabilizacji wskaźnika, również w obecnym badaniu zmiany jego wartości są wynikiem oddziaływania zarówno negatywnych, jak i pozytywnych zjawisk. Negatywne sygnały od przedsiębiorstw skumulowały się głównie w kolejnym, bardzo znaczącym wydłużeniu przeciętnego okresu oczekiwania na należności, a także widoczne są we wzroście przeciętnego udziału należności, które nie spływają w terminie. Mimo to, firmy w Polsce coraz lepiej sobie radzą z problemem należności i potrafią zarządzać nimi w taki sposób, żeby opóźnienia w otrzymywaniu należności nie przekładały się na problemy z terminowym regulowaniem własnych zobowiązań. Na korzyść portfeli należności działają także wskaźniki postrzegania problemu opóźnionych należności, zarówno bieżący, jak i dotyczący przyszłości.

Skala problemów z regulowaniem zobowiązań przez klientów/kontrahentów
polskich przedsiębiorców – stan bieżącySkala problemów z regulowaniem zobowiązań przez klientów/kontrahentów
polskich przedsiębiorców – przewidywania

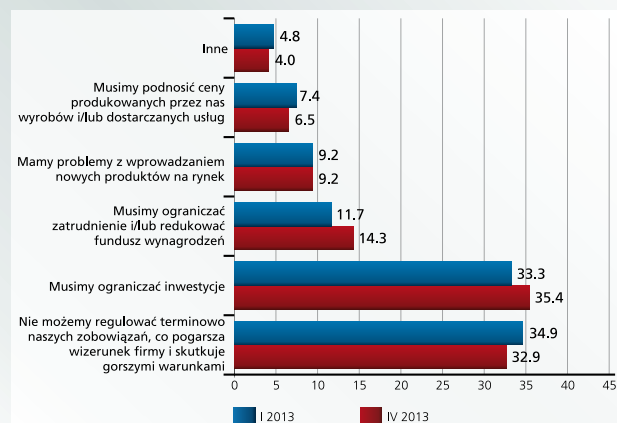
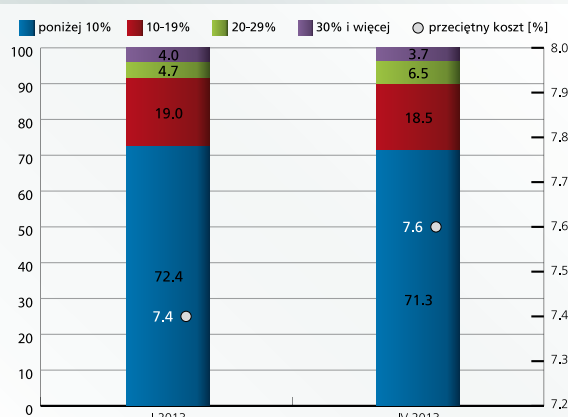
W ciągu ostatniego roku oceny dotyczące występowania problemu opóźnień w otrzymywaniu należności pogarszały się, jednak w badaniu przeprowadzonym w kwietniu 2013 r. zaobserwowano nieznaczne zmniejszenie skali negatywnych ocen. Mimo to, skumulowany odsetek firm, w których problemy z należnościami zmniejszają się i tych, w których problem w ogóle nie występuje (26,1%) jest wciąż mniejszy od odsetka firm, w których problem z należnościami powiększa się (26,4%). Widoczna jest również polaryzacja opinii przedsiębiorców. Potwierdza to zarówno wzrost udziału firm obserwujących wzrost problemów z należnościami, jak i wzrost udziału tych, które obserwują spadek tego typu problemów. Może to oznaczać, że gospodarka zbliża się do punktu zwrotnego. W powiązaniu z poprawiającymi się prognozami sytuacji finansowej może to oznaczać nadchodzące przyspieszenie wzrostu.

Pesymizm dotyczący przyszłej sytuacji portfela należności zmniejszył się w ostatnim kwartale i jest to już druga poprawa z rzędu. Obecnie saldo wzrosło do -8,4 pp., przy czym poprzednio wynosiło -16,4 pp., a pół roku temu -20,9 pp. Poprawa prognoz dotyczących problemów z otrzymywaniem należności wynika przede wszystkim ze spadku odsetka przedsiębiorstw, które oczekują zwiększenia skali problemów z odzyskiwaniem należności w kolejnych miesiącach. Ich udział spadł z 33,8% do 27,2%. Jednocześnie nieznacznie wzrosły udziały firm deklarujących, że opóźnienia w otrzymywaniu należności nie będą w nich występować w najbliższym czasie (z 5,1% do 5,9%) oraz firm spodziewających się, że problemy z należnościami będą się zmniejszać (z 12,3% do 12,9%). Wyniki odpowiedzi na to pytanie wskazują, że pomimo trudnej sytuacji w obszarze należności rozprzestrzenianie się problemów z opóźnieniami zaczyna zmniejszać dynamikę, co może przełożyć się na stabilizację i spadek w kolejnych miesiącach.



Po jednorazowym optymistycznym sygnale w poprzednim kwartale, jakim było zmniejszenie udziału przeterminowanych faktur w portfelach polskich firm, obecnie ich udział powrócił do poziomu obserwowanego przed sześcioma miesiącami -27,7%. Jest to niestety najwyższy udział opóźnień od kwietnia 2009 r., a względem okresu stabilizacji koniunktury (2010-2011), wzrost odsetka opóźnień wynosi ok. 4 pp. Wzrost przeciętnego udziału opóźnień w ostatnim kwartale wynika głównie ze wzrostu udziału firm, które mają w swoich portfelach więcej niż 50% zaległych faktur oraz spadku udziału tych, w których odsetek ten wynosi poniżej 10%. Zwiększenie przeciętnego udziału przeterminowanych faktur jest spowodowane trwającym od ponad roku pogarszaniem się splotu należności w polskich przedsiębiorstwach.

W ostatnim kwartale odnotowano znaczący wzrost przeciętnego okresu przeterminowania zaległych faktur w polskich firmach z 4 miesięcy i 9 dni do 4 miesięcy i 21 dni. Skrócenie okresu oczekiwania na należności obserwowane wraz z początkiem silnego spowolnienia w III i IV kw. 2012 r., było efektem czysto statystycznym związanym ze zwiększeniem grupy przedsiębiorstw dotkniętych krótkoterminowymi opóźnieniami. Było to związane z pojawieniem się grupy faktur przeterminowanych od stosunkowo niedługiego czasu, a także ze wzrostem odsetka przedsiębiorstw dotkniętych problemem opóźnień w otrzymaniu należności. Firmy, które z tym problemem borykały się od niedługiego czasu naturalnie posiadały mniej faktur przeterminowanych niż firmy borykające się z problemem opóźnień dłużej. Niestety, ten efekt zanika, a utrzymujące się problemy z opóźnieniami także w grupie firm borykających się z tym problemem od niedawna, skutkują wzrostem przeciętnego okresu oczekiwania w całej gospodarce.

Odsetek przedsiębiorstw wskazujących na podejmowanie wybranych działań w związku z nieregularną obsługą zobowiązań przez klientów/kontrahentów

Odsetek przedsiębiorstw, których koszty ponoszone w związku z nieregularną obsługą zobowiązań przez klientów/kontrahentów wynoszą


W bieżącej edycji badania Portfel należności polskich przedsiębiorstw na pierwsze miejsce powróciły bariery skutkujące koniecznością ograniczania inwestycji. Na utrudnienia w realizowaniu projektów inwestycyjnych wskazuje obecnie 35,4% firm w polskiej gospodarce. Względem sytuacji sprzed trzech miesięcy oznacza to wzrost o 2,5 pp. Na barierę utrudnień przy regulowaniu własnych zobowiązań wskazuje 32,9% ogółu badanych firm, przy czym oznacza to spadek o 2 pp. względem poprzedniego kwartału i ponad 6 pp. względem sytuacji z października 2012 r. Wzrost znaczenia bariery inwestycyjnej pokazuje, że przedsiębiorcy w znacznej części chcieliby podjąć projekty inwestycyjne lub rozszerzać działalność w tym zakresie, jednak problemy z otrzymywaniem należności skłaniają do powściągliwości. Pozytywnym sygnałem jest spadek znaczenia bariery skutkującej opóźnieniami w regulowaniu własnych zobowiązań. Spadek częstości jej występowania oznacza dla gospodarki, że przedsiębiorstwa potrafią się coraz lepiej zabezpieczyć przed opóźnieniami i nawet w sytuacji, gdy rosną przeciętne opóźnienie i przeciętny udział opóźnień, dysponują wolnymi środkami pozwalającymi regulować im zobowiązania.

Po spadku w poprzednim kwartale, w bieżącym badaniu odnotowano wzrost kosztów związanych z nieterminową obsługą zobowiązań przez klientów/kontrahentów. Obecnie koszty te sięgają 7,6% ogółu kosztów przedsiębiorstw. Wzrost kosztów w bieżącym badaniu nie jest zaskoczeniem, gdyż występuje w sytuacji historycznie najdłuższego okresu oczekiwania na opóźnione należności oraz najwyższego odsetka opóźnionych faktur.

