



PORTFEL NALEŻNOŚCI POLSKICH PRZEDSIĘBIORSTW

kwiecień
2015 r.

PROJEKT BADAWCZY:
KONFERENCJI PRZEDSIĘBIORSTW
FINANSOWYCH W POLSCE ORAZ
KRAJOWEGO REJESTRU DŁUGÓW

Informacja sygnałna

PORTFEL NALEŻNOŚCI POLSKICH PRZEDSIĘBIORSTW

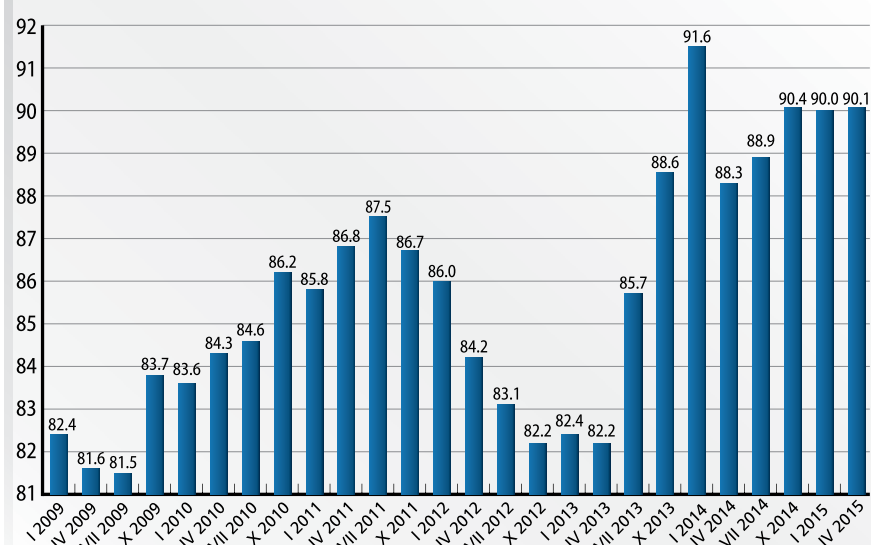
dr Piotr Białowolski

kwiecień 2015 r.

Projekt badawczy:
Konferencji Przedsiębiorstw
Finansowych w Polsce oraz
Krajowego Rejestru Długów

Informacja sygnałna

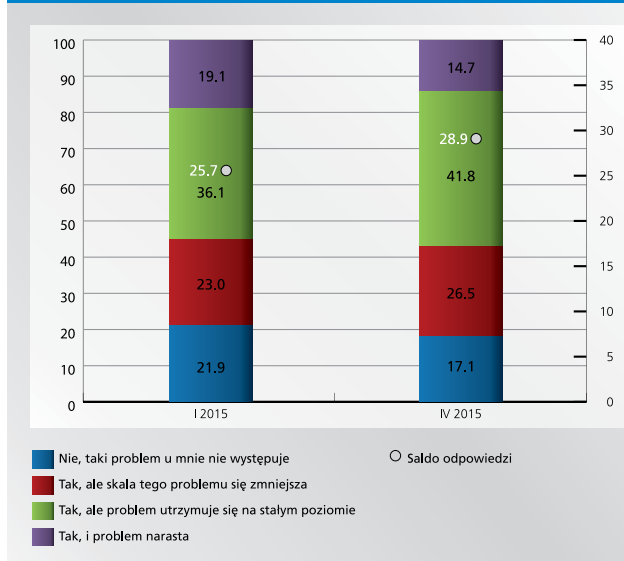
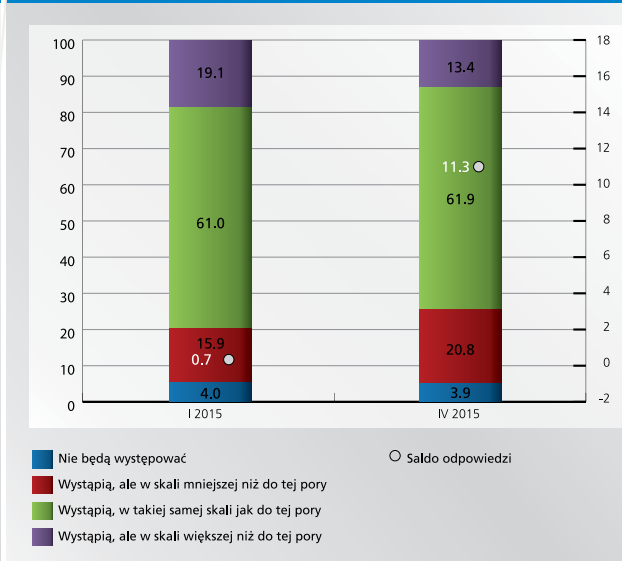
Indeks Należności Przedsiębiorstw (INP)



W kwietniu 2015 r. Indeks Należności Przedsiębiorstw (INP) utrzymał się na praktycznie nie zmienionym, bardzo wysokim poziomie. Jego wartość wyniosła 90,1 punktu, co oznacza trzecie najwyższe wskazanie w ponad sześcioletniej historii badania. Tak wysokie wskazania INP napawają optymizmem w odniesieniu do przyszłego tempa wzrostu gospodarczego. Obserwując bardzo silne powiązanie między INP i dynamiką Produktu Krajowego Brutto można spodziewać się, że sytuacja w obszarze należności wciąż będzie działała w kierunku przyspieszenia wzrostu. Pozytywne oddziaływanie wysokich wartości INP na wzrost gospodarczy wskazuje też, że w kolejnych kwartałach tempo wzrostu gospodarczego, które ostatnio zaczęło spadać, znów może przyspieszyć.

Pomimo faktu, że wartość wskaźnika utrzymała się na bardzo zbliżonym poziomie, należy zauważyć zróżnicowany wpływ jego komponentów. W bieżącym kwartale w kierunku spadku INP w największym stopniu oddziaływało wydłużenie przeciętnego okresu oczekiwania na należności. Wysoki poziom zaufania do gospodarki przekłada się jednakowoż wciąż na bardzo dobre przewidywania dotyczące prognozy wpływu należności w kolejnych kwartałach. Jednocześnie do najniższego poziomu w historii badania spadły koszty związane z obsługą opóźnień w polskich firmach. Oznacza to, że zmniejsza się obciążenie przedsiębiorców kosztami windykacji. Spadek kosztów może być również związany z niższymi kosztami kredytu, który to instrument jest często wykorzystywany do łagodzenia negatywnych skutków opóźnień.

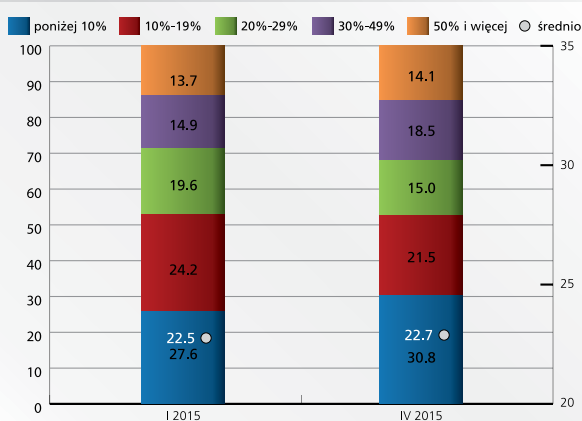
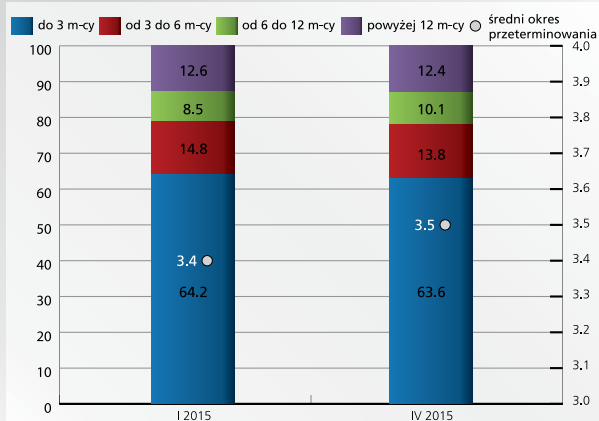
Reasumując, wysoka wartość INP jest wynikiem pozytywnych nastrojów w gospodarce i wskazuje na prawdopodobną kontynuację szybkiego wzrostu gospodarczego, o ile nie będą temu przeciwdziałały czynniki zewnętrzne.

Skala problemów z regulowaniem zobowiązań przez klientów/kontrahentów
polskich przedsiębiorców – stan bieżącySkala problemów z regulowaniem zobowiązań przez klientów/kontrahentów
polskich przedsiębiorców – przewidywania

Badanie przeprowadzone w poprzednim kwartale wskazywało na możliwe odwrócenie korzystnego trendu w ocenie stanu i prognozy należności. Wyniki bieżącego badania zdają się jednak przeczyć takiemu scenariuszowi. Wprawdzie w kwietniu 2015 r. odsetek respondentów deklarujących, że nie posiadają jakichkolwiek problemów z odzyskiwaniem należności zmniejszył się z 21,9% do 17,1%, to jednocześnie z 23% do 26,5% zwiększył się udział tych firm, w których problemy z należnościami stają się coraz mniejsze. Bardzo dobrym sygnałem dla gospodarki jest także spadek do bardzo niskiego poziomu odsetka firm, które deklarują, że problem opóźnień dotyka je w coraz większym stopniu. Warto pamiętać, że takie firmy zdecydowanie częściej narażone są na bankructwo i potencjalnie mogą wyrządzić więcej szkód w gospodarce.

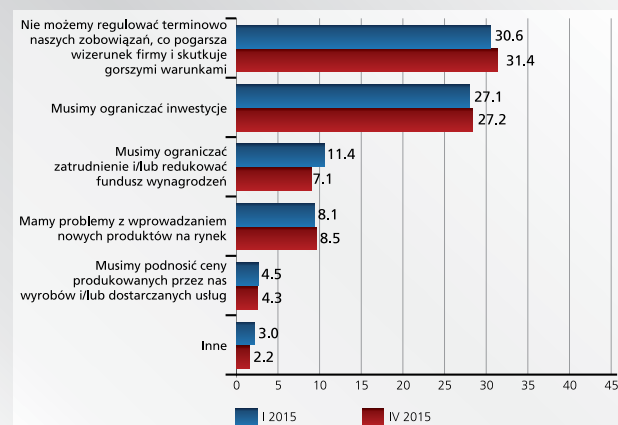
Prognozy spływu należności również poprawiły się względem poprzedniego kwartału, co wskazuje, że przedsiębiorcy na razie nie widzą zagrożeń dla funkcjonowania firm, z którymi utrzymują relacje biznesowe. Jest to tym bardziej pozytywny sygnał, że w całym 2014 r. utrzymywał się negatywny trend. Wprawdzie bieżące odbicie nie skorygowało całości spadków w obszarze prognozy należności z 2014 r., to dane przekazują kilka bardzo optymistycznych sygnałów. Po pierwsze, do historycznie niskiego poziomu spadł odsetek firm, które spodziewają się wzrostu problemu z odzyskiwaniem należności. Po drugie, do historycznie najwyższego poziomu wzrósł odsetek firm, które oczekują, że ich problemy będą się zmniejszać.

Odsetek należności nieregulowanych w portfelu polskich przedsiębiorstw

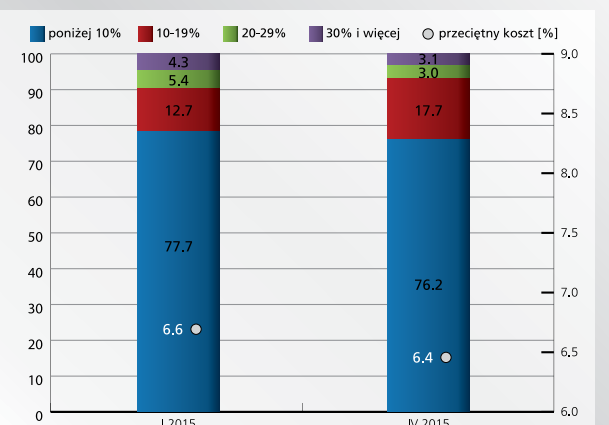
Struktura terminowa należności przeterminowanych
w polskich przedsiębiorstwach

W styczniu 2015 r. odsetek przeterminowanych należności w portfelach polskich przedsiębiorstw spadł do najniższego poziomu w historii. Obecnie, po trzech miesiącach, w grupie firm, które mają problemy z odzyskiwaniem należności obserwowany jest jedynie nieznaczny wzrost odsetka opóźnionych faktur – 22,7% ogółu należności nie zostało spłaconych w terminie. Względem poprzedniego badania nieznacznie zwiększył się udział firm mających w portfelu co najmniej 50% przeterminowanych faktur. Stanowią one obecnie 14,1% ogółu firm mających problem z opóźnieniami, jednak firm deklarujących, że opóźnienia stanowią co najwyżej 10% jest aż 30,8%. Nawet ten niewielki wzrost nie powinien jednak stanowić problemu w świetle prognoz przedsiębiorstw w obszarze należności na nadchodzący kwartał. Obserwowane w nich pozytywne tendencje wskazują, że najprawdopodobniej będziemy świadkami zmniejszania się udziału opóźnień w portfelach polskich firm.

Podobne wnioski można sformułować w odniesieniu do przeciętnego okresu przeterminowania należności. W badaniu przeprowadzonym w kwietniu 2015 r. przeciętny okres przeterminowania należności wzrósł nieznacznie z 3 miesięcy i 12 dni do 3 miesięcy i 16 dni. Warto jednak nadmienić, że obserwowana w poprzednim kwartale wartość była najniższą w całej historii badania, a przedsiębiorcy obecnie czekają na spłatę należności aż o ponad 20 dni krócej niż miało to miejsce w latach 2012-2013, kiedy to sytuacja w obszarze należności była najtrudniejsza. W tym kontekście cieszy również bardzo niski udział należności przeterminowanych o ponad rok (12,4%). Oznacza to, że nawet jeśli kontrahenci wstrzymują się z zapłatą, to w końcu do niej dochodzi, co umożliwi przywrócenie normalnego obrotu gospodarczego i zaufania między przedsiębiorstwami.

Odsetek przedsiębiorstw wskazujących na podejmowanie wybranych działań
w związku z nieregularną obsługą zobowiązań przez klientów/kontrahentów

Odsetek przedsiębiorstw, których koszty ponoszone w związku z nieregularną obsługą zobowiązań przez klientów/kontrahentów wynoszą



W badaniu Portfel należności polskich przedsiębiorstw przeprowadzonym w kwietniu 2015 r. wzrosło znaczenie trudności w regulowaniu własnych zobowiązań na skutek trudności w otrzymywaniu należności. Wskazuje na nie obecnie 31,4% firm w polskiej gospodarce. Należy jednak pamiętać, że w 2009 i 2010 r. odsetek ten przekraczał przejściowo 40%. Tak znaczące zmniejszenie się skali problemów w ostatnich latach oznacza, że obecnie firmy mogą z dużą większą pewnością podchodzić do realizowanych transakcji. Na praktycznie niezmiennym poziomie utrzymał się odsetek firm mających trudności z realizowaniem projektów inwestycyjnych (27,2% obecnie wobec 27,1% poprzednio). Zmniejszyły się też trudności z utrzymywaniem pracowników skutkujące zwolnieniami lub ograniczeniem funduszu wynagrodzeń. Dla gospodarki te wyniki oznaczają nie tylko zwiększenie zaufania w obrocie gospodarczym, ale również lepszą sytuację w obszarze popytu. Zarówno spodziewane są wzrosty w obszarze popytu na pracę, jak również wzrost inwestycji dający w średnim horyzoncie więcej miejsc pracy dzięki nowym kontraktom.

Jak już wspomniano, obecnie obserwowane są najniższe w historii koszty związane z opóźnieniami. Wydatki na cele związane ze skutkami i przeciwdziałaniem opóźnieniom stanowią obecnie przeciętnie 6,4% ogółu kosztów przedsiębiorstw i są o ok. 0,6 pp. poniżej długookresowej średniej. Oprócz szybko poprawiającej się moralności płatniczej, wpływ na to mają niskie stopy procentowe. Firmy, które spotykają się z problemem opóźnień mogą sfinansować kredytem bankowym brak wpływu należności po niższym koszcie. Nie bez znaczenia jest też coraz bardziej ugruntowany wpływ instytucji rejestrujących moralność klientów w relacjach biznesowych (np. KRD). Instytucje te poprzez siłę swojego oddziaływania zniechęcają do opóźnień ze względu na daleko idące i długotrwałe konsekwencje nieterminowych spłat.

