

Jesteśmy podmiotem z grupy:

K A C Z M A R S K I
G R O U P



Kondycja polskich firm

dane po II kwartale 2024 r.

SYTUACJA POLSKICH PRZEDSIĘBIORCÓW

Na kondycję polskich przedsiębiorców w Polsce wpływa szereg czynników. Popyt wewnętrzny i możliwości eksportowe, regulacje prawne, dostępność źródeł finansowania dla inwestorów, koszty prowadzenia działalności – to tylko niektóre z nich. Jednym z najistotniejszych problemów przełomu lat 2022-2023 był wzrost cen. Pierwsze miesiące 2023 roku upłynęły pod znakiem ponad 15% inflacji. Później sytuacja wyraźnie się poprawiła, a obecnie inflacja spadła w okolice kilku procent. Problemy jednak nie zniknęły. Szczególnie mocno ich skutki odczuł polski przemysł, budownictwo czy sektor TSL.

W 2023 roku istotnie spadła sprzedaż detaliczna, a to przekłada się bezpośrednio na wyniki produkcji. Wyhamowało zatrudnienie i nic nie zapowiada, żeby ten trend miał się odwrócić. Mali/mikroprzedsiębiorcy borykają się z obecną sytuacją rynkową, głównie z rentownością. Na bardzo wysokim poziomie utrzymują się wskaźniki dotyczące upadłości i restrukturyzacji.

Na uwagę zasługuje ocena aktualnej sytuacji przez samych zainteresowanych, czyli polskich przedsiębiorców. Publikowany przez GUS i powstający na podstawie ankiet wśród przedsiębiorców, wskaźnik ogólnego klimatu koniunktury gospodarczej wzrósł. Taki wynik, z jednej strony pokazuje zauważalną poprawę nastrojów wśród przedsiębiorców, z drugiej jednak strony, wskaźnik w dalszym ciągu ma wartość ujemną, co oznacza przewagę pesymistów nad optymistami.

BARIERY W PROWADZENIU DZIAŁALNOŚCI

Największe bariery działalności gospodarczej, w opinii większości przedsiębiorców to oczywiście koszty zatrudnienia czy elementy związane z obciążeniami i kontrybucją na rzecz budżetu. Wysoką barierą, na którą należy zwrócić szczególną uwagę, jest niepewność ogólnej sytuacji gospodarczej.



Właściwie we wszystkich branżach wskazywana jest jako jeden z istotnych blokerów rozwoju działalności przedsiębiorstwa, a jeżeli skorelujemy go dodatkowo z niejasnymi, niespójnymi i niestabilnymi przepisami prawnymi, to kreuje się wyraźny obraz niepokoju i niepewności co do przyszłości. Te elementy będą nam towarzyszyły najprawdopodobniej przez cały rok 2024.

WIARYGODNOŚĆ PŁATNICZA

Na pierwszy rzut oka sytuacja nie wygląda źle. 87,5% wszystkich polskich firm posiada wysoką Kategorię Wiarygodności Płatniczej (od A do C, gdzie A jest najwyższą kategorią wskazującą niskie ryzyko współpracy). Głębszej analizie poddano jednak firmy (1,73 mln), które były weryfikowane przez swoich kontrahentów w ciągu ostatnich 12 m-cy w bazie Krajowego Rejestru Długów (najbardziej aktywne na rynku). Tutaj sytuacja wygląda już dużo gorzej. Wysoką ocenę posiada jedynie 82,2% firm. W przypadku danych o wiarygodności płatniczej warto zwrócić uwagę na jeszcze jedną kwestię. W ciągu roku odsetek firm z najwyższą oceną (kategoria A) skurczył się. W tym czasie zauważalnie wzrosła natomiast liczba biznesów z przeciętną oraz niską kategorią.

CO ZNAJDĄ PAŃSTWO W TYM RAPORCIE?

Wcześniej wspomniane dane dotyczą całej populacji polskich firm. Tymczasem sytuacja poszczególnych branż nie jest jednorodna. W tym raporcie, oprócz poglądu na sytuację globalnie, postanowiliśmy przyjrzeć się bliżej wybranym branżom, które mają istotny wpływ na całość polskiej gospodarki. W przygotowanym raporcie staraliśmy się oddać możliwie wiernie statystyki, które dadzą jasny obraz sytuacji. Pokazują one m.in. gdzie jest największe ryzyko trafienia na firmę o niskiej wiarygodności płatniczej lub dłużnika. Pamiętajmy jednak, że są to dane statystyczne i firmy z tej samej branży różnią się między sobą zakresem świadczonych usług, skalą działania, wielkością, liczbą pracowników czy kondycją finansową.

Zachęcam do sięgnięcia po szczegółowe dane dotyczące Państwa portfela klientów i konkretnych firm. Tym bardziej, że jak wynika z przygotowanego materiału, dynamika zmian jest naprawdę spora. Mam nadzieję, że ten materiał będzie dla Państwa interesujący. Życzę udanej lektury.

Jakub Obarzanek

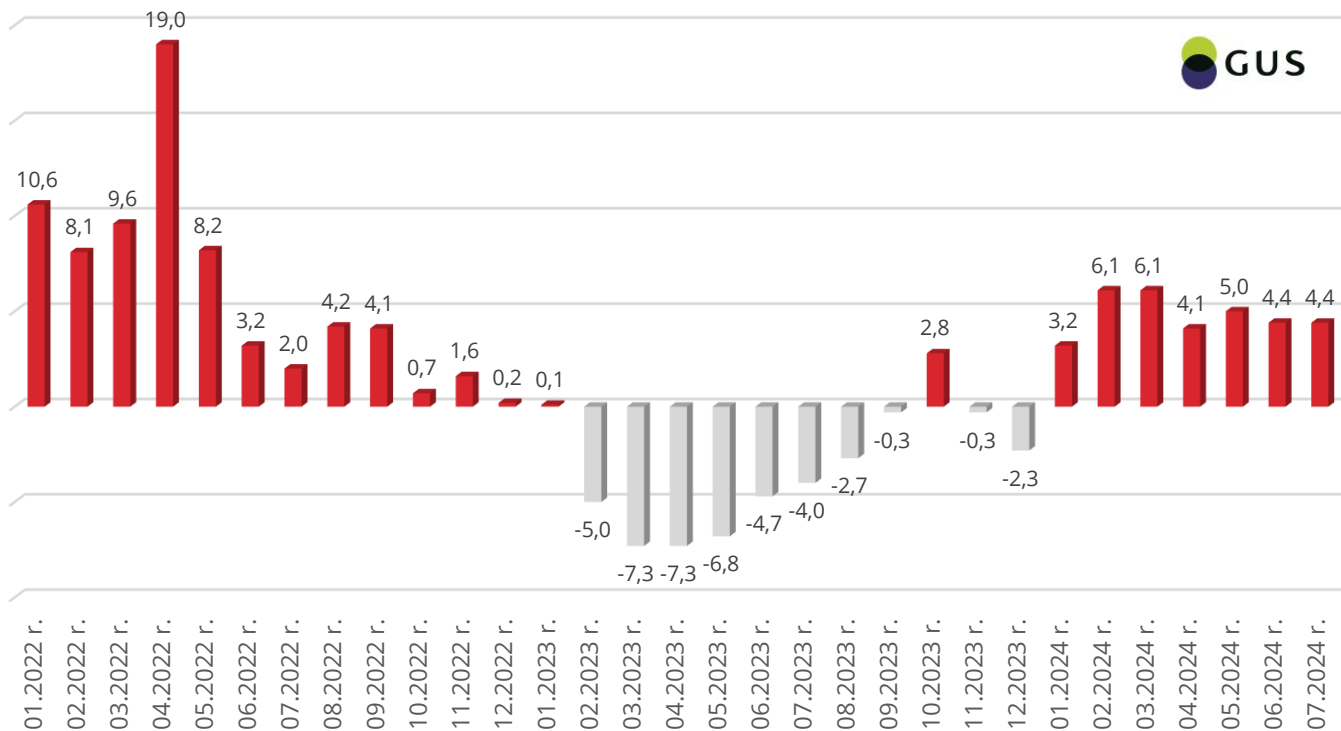
Dyrektor Departamentu
Klienta Strategicznego

Biznes w Polsce

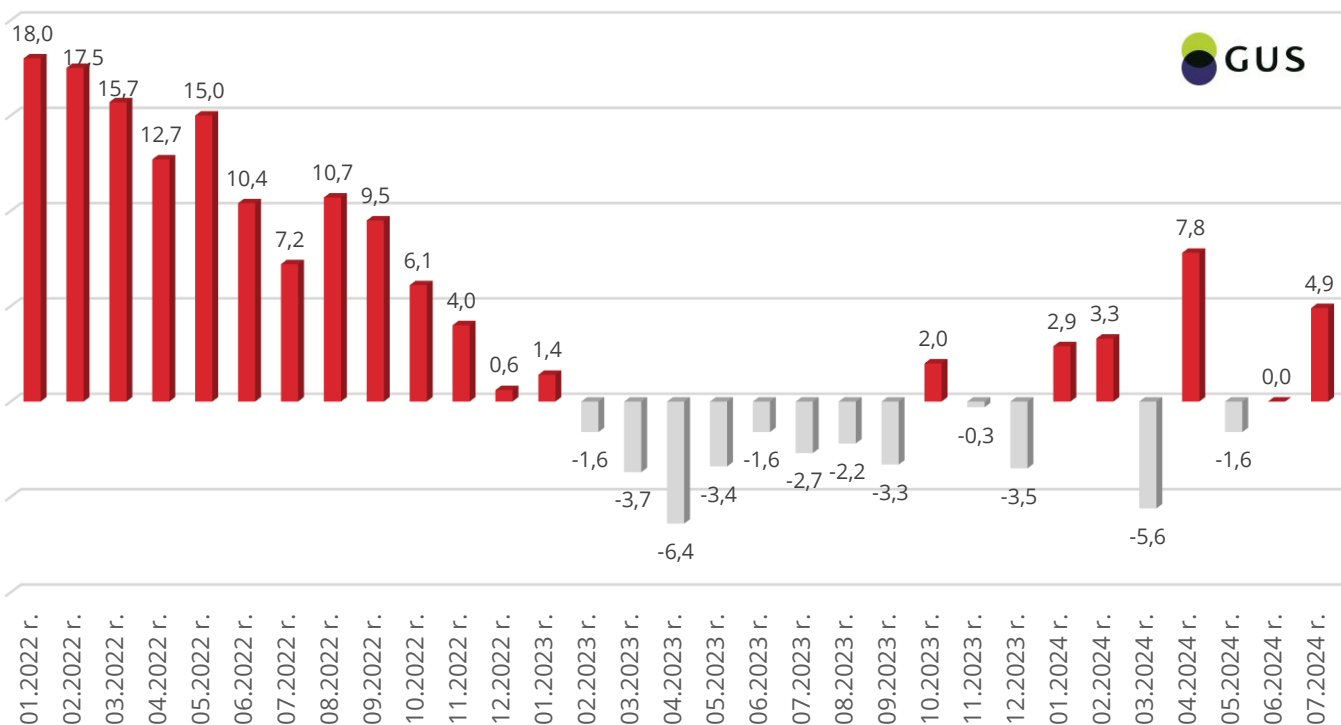
Ogólna sytuacja gospodarcza

Sprzedaż detaliczna i produkcja przemysłowa

SPRZEDAŻ DETALICZNA R/R [%] w cenach stałych



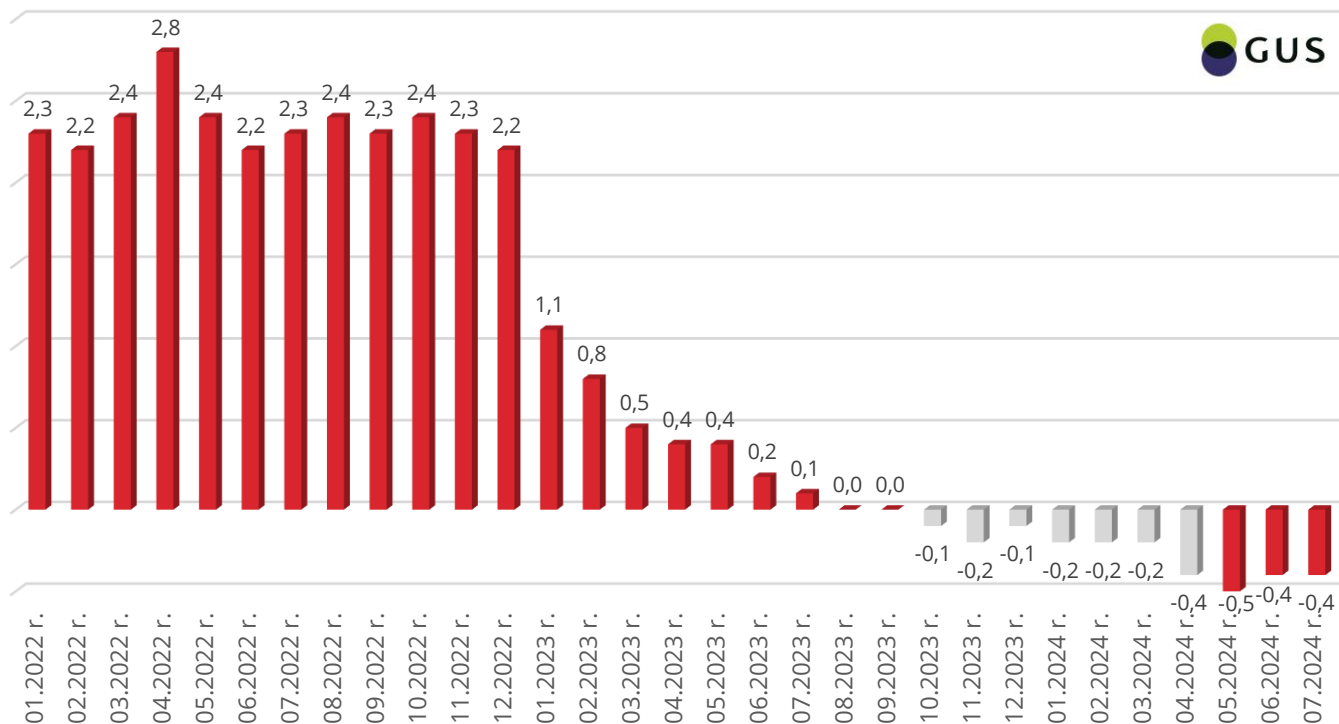
PRODUKCJA PRZEMYSŁOWA R/R [%]



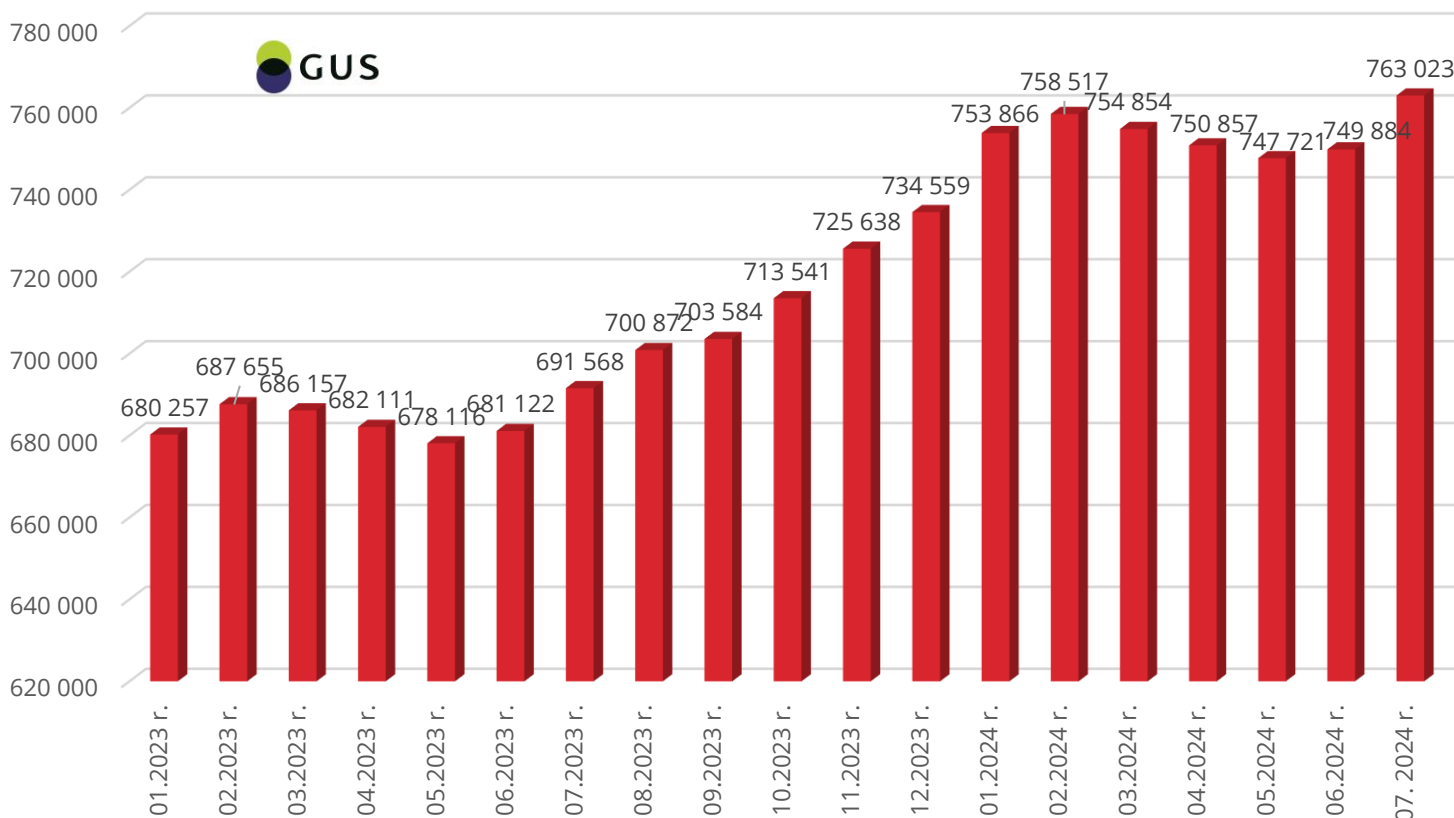
Biznes w Polsce

Ogólna sytuacja gospodarcza Zatrudnienie

ZATRUDNIENIE R/R [%]

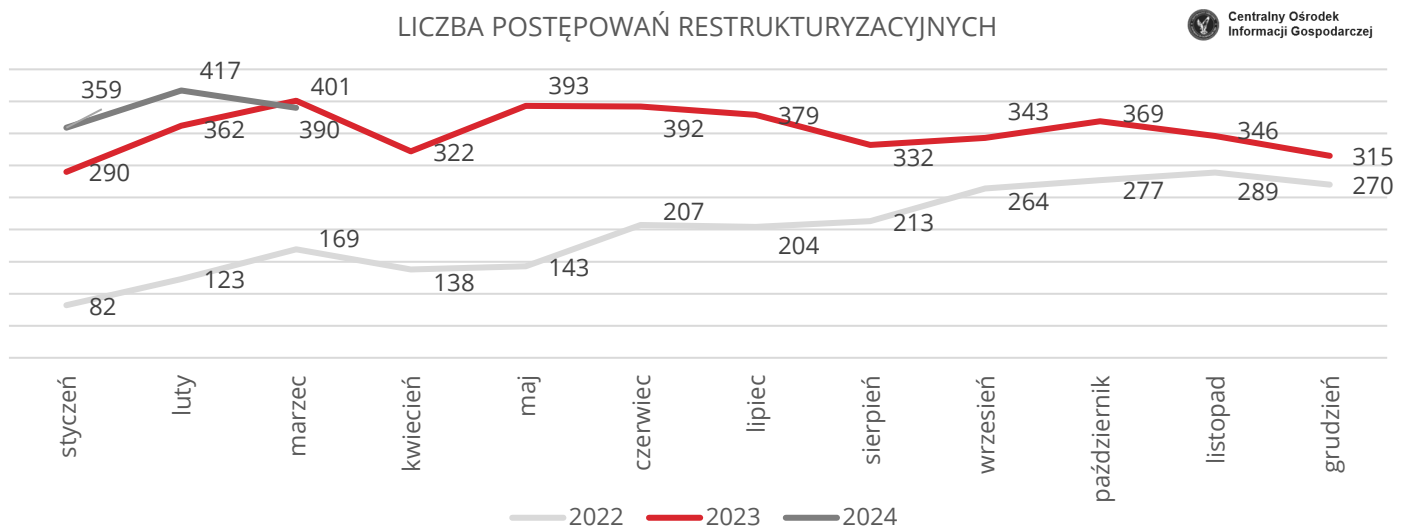


Firmy – Liczba podmiotów z zawieszoną działalnością

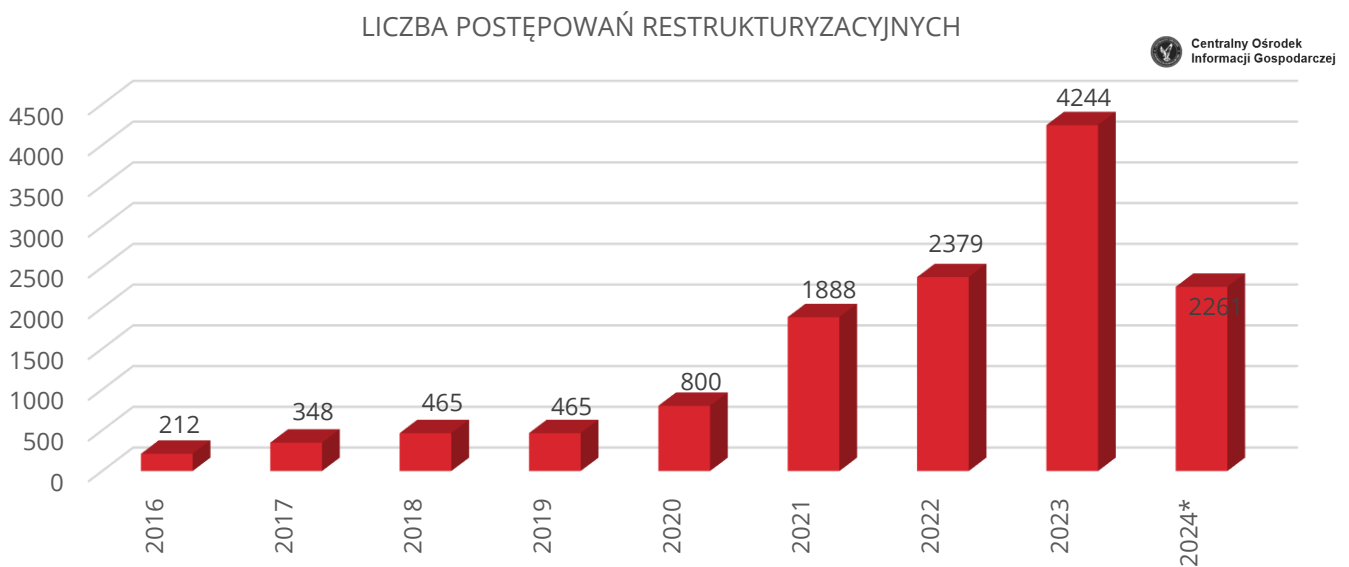


Biznes w Polsce

Firmy - Liczba postępowań restrukturyzacyjnych



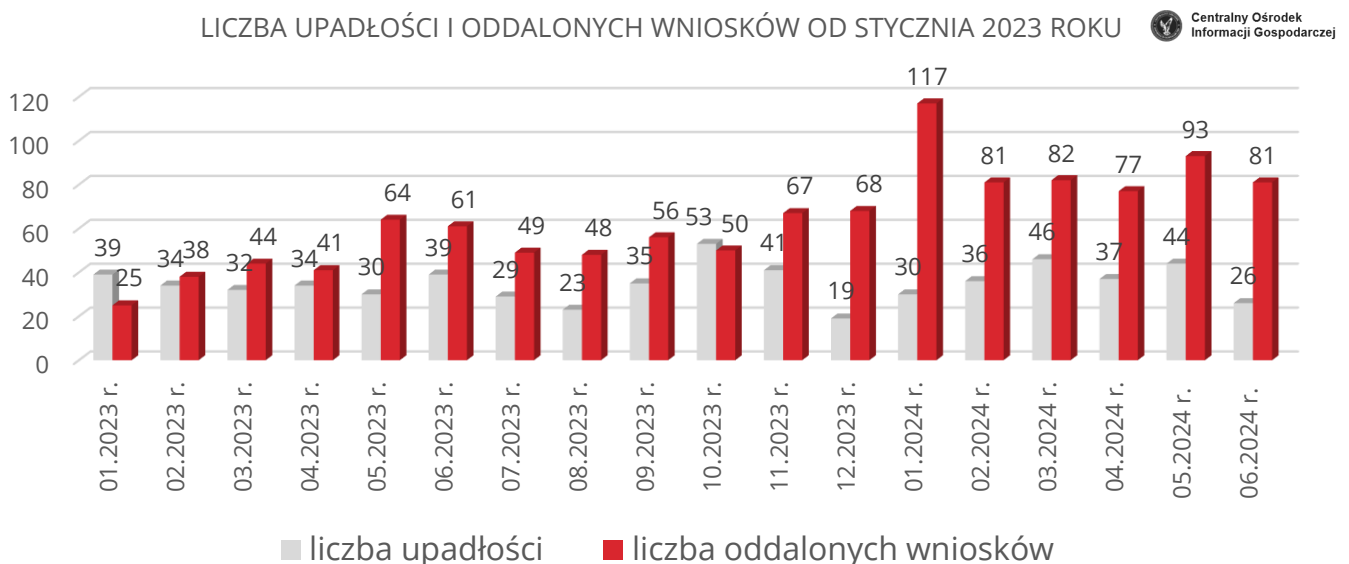
Centralny Ośrodek Informacji Gospodarczej



Centralny Ośrodek Informacji Gospodarczej

* dane za okres styczeń-czerwiec 2024

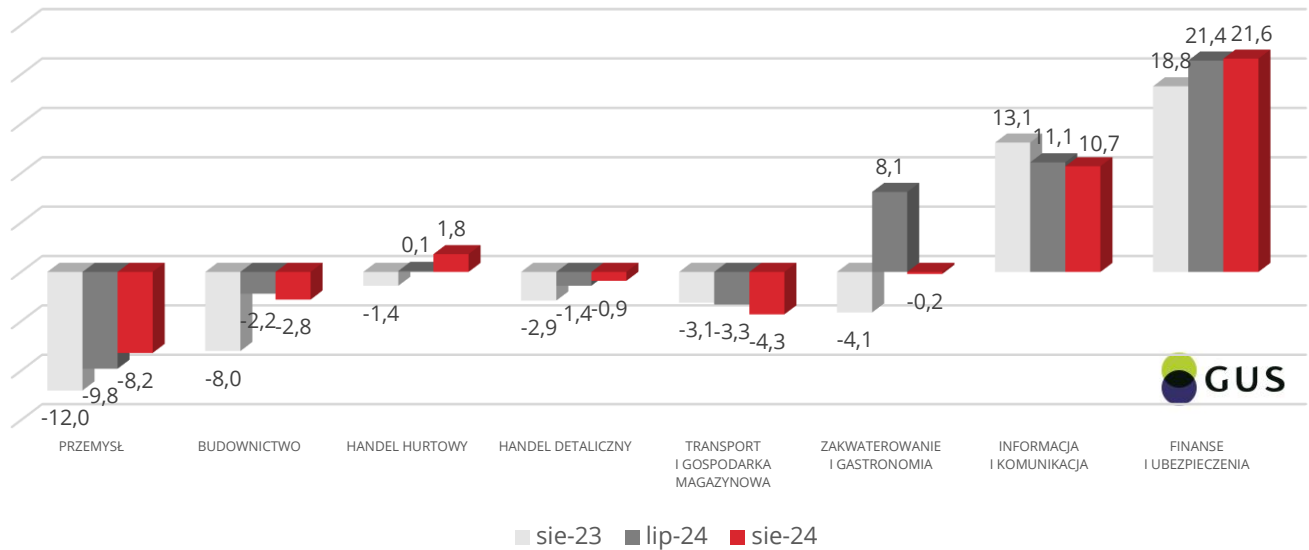
Firmy - Liczba upadłości



Centralny Ośrodek Informacji Gospodarczej

Biznes w Polsce

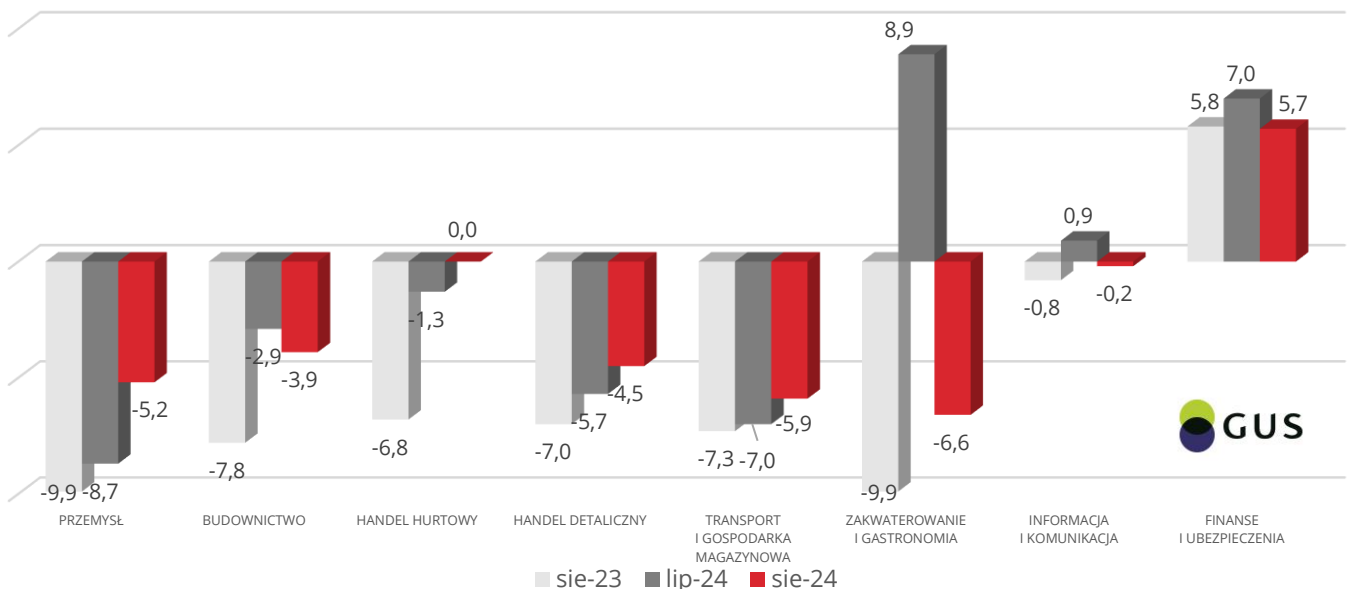
Firmy – Koniunktura*



***Wskaźnik ogólnego klimatu koniunktury gospodarczej** to wskaźnik złożony. Obliczany jest jako średnia arytmetyczna sald odpowiedzi na pytania z ankiety miesięcznej dotyczące bieżącej i przewidywanej sytuacji gospodarczej przedsiębiorstwa.

Przyjmuje wartości od -100 do +100, przy czym wartości poniżej zera są oceniane jako negatywne (wskazujące na gorszą koniunkturę), a powyżej zera - jako pozytywne (wskazujące na dobrą koniunkturę).

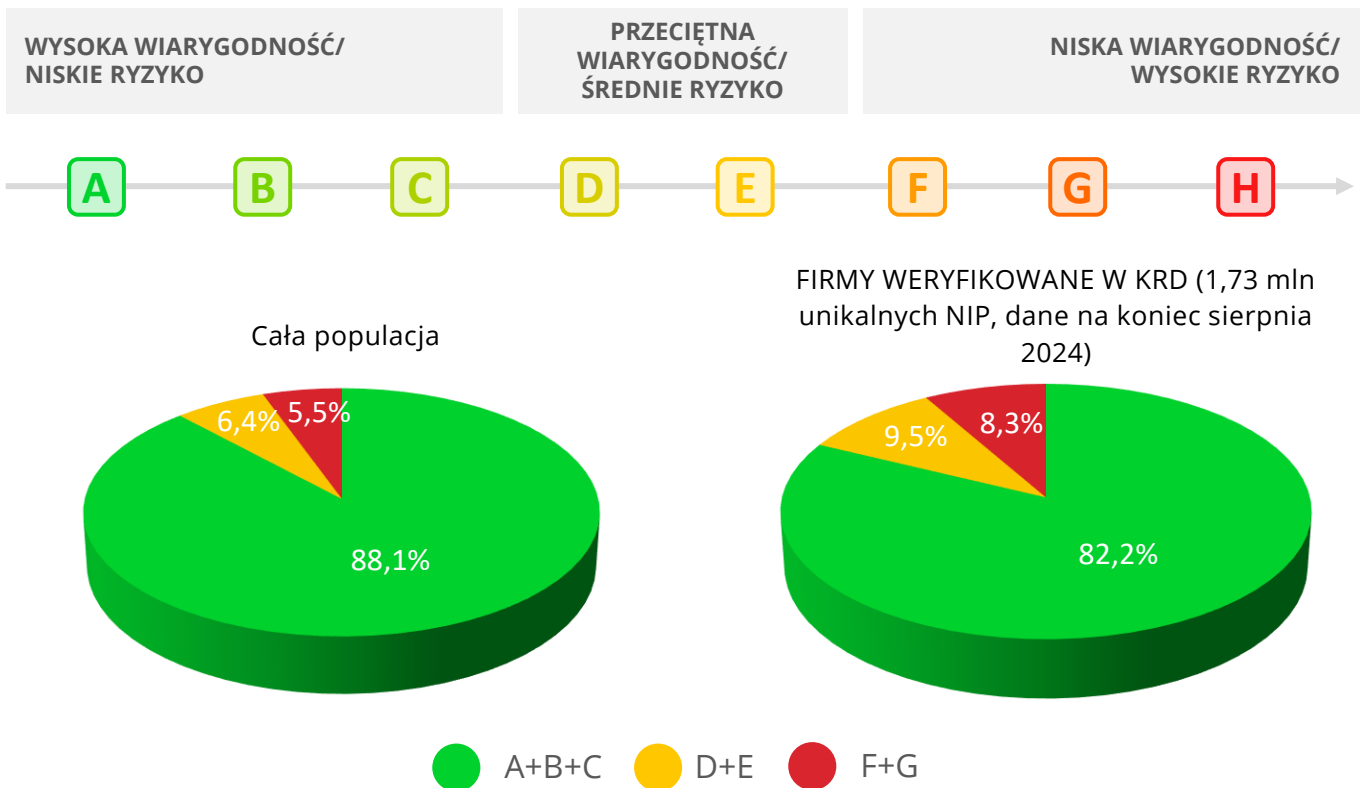
Firmy – Przewidywana ogólna sytuacja gospodarcza



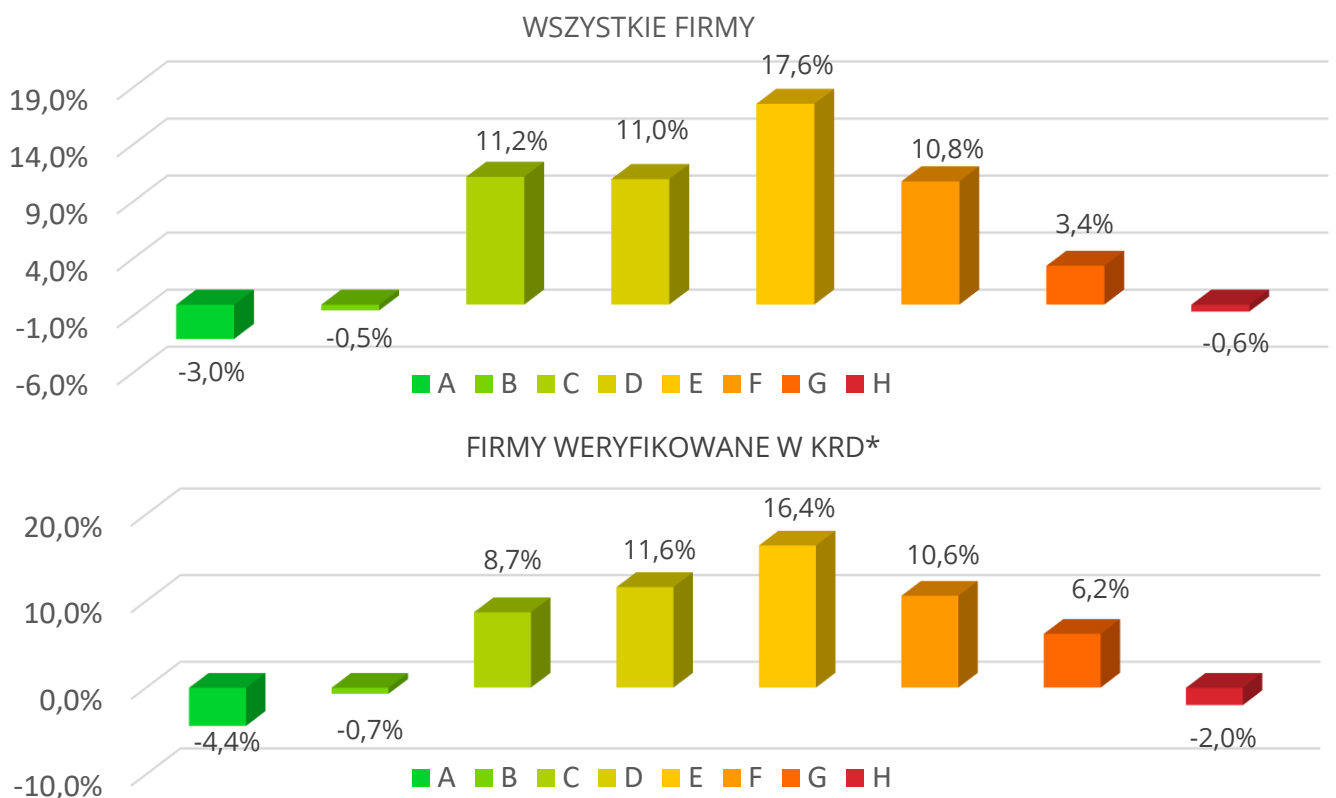
Biznes w Polsce

Rozkład Kategorii Wiarygodności Płatniczej polskich firm

dane na koniec sierpnia 2024



Analiza Wiarygodności Płatniczej – Sierpień 2024 vs Sierpień 2023

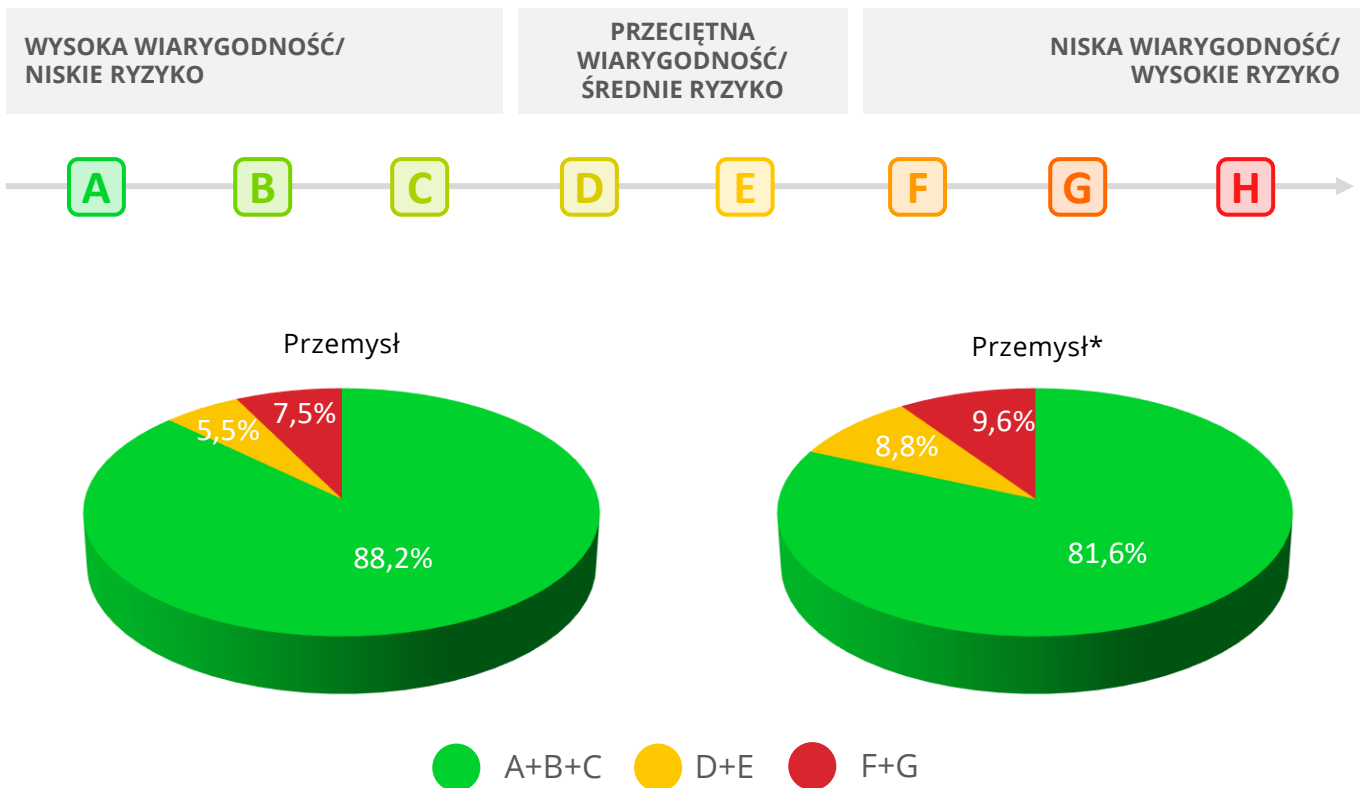


* firmy, które w ciągu 365 dni poprzedzających badanie były przynajmniej raz sprawdzone w Krajowym Rejestrze Długów (1.73 mln unikalnych NIP)

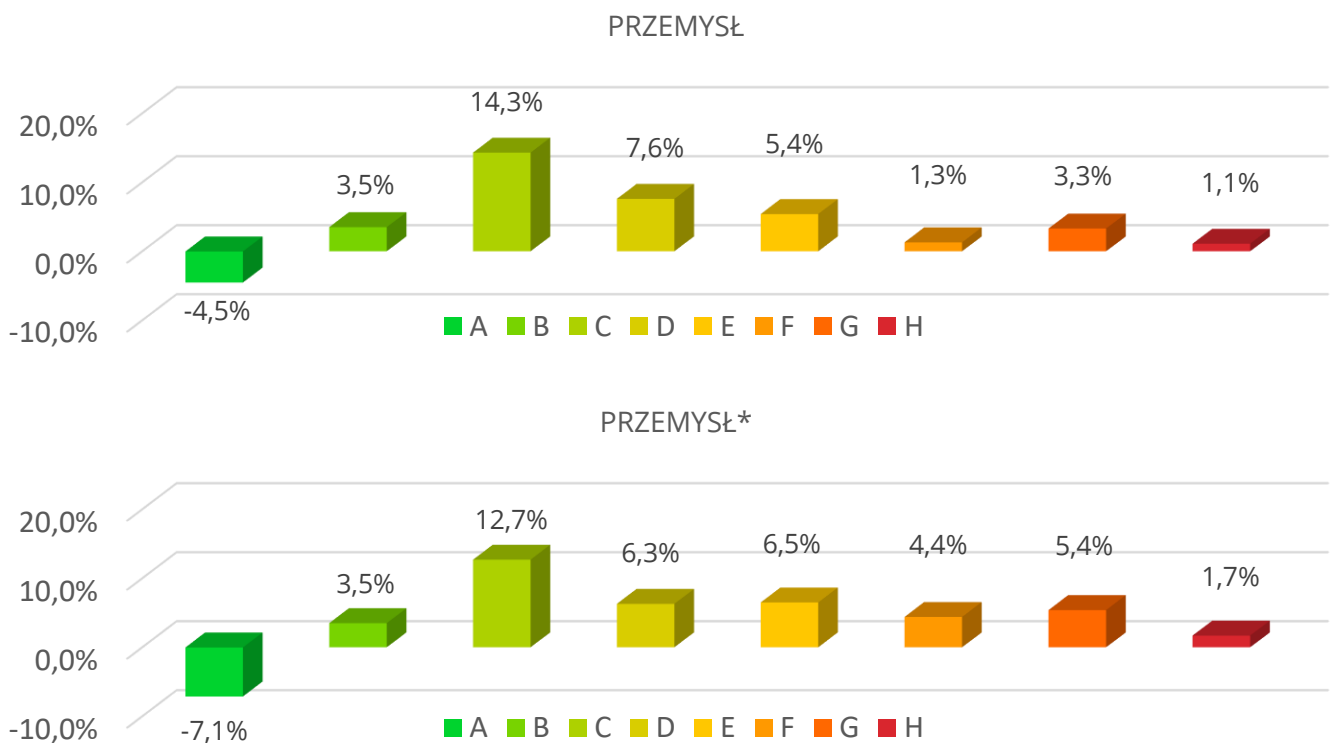
Biznes w Polsce

Analiza Wiarygodności Płatniczej Przemysł

dane na koniec sierpnia 2024



Analiza Wiarygodności Płatniczej – Sierpień 2024 vs Sierpień 2023

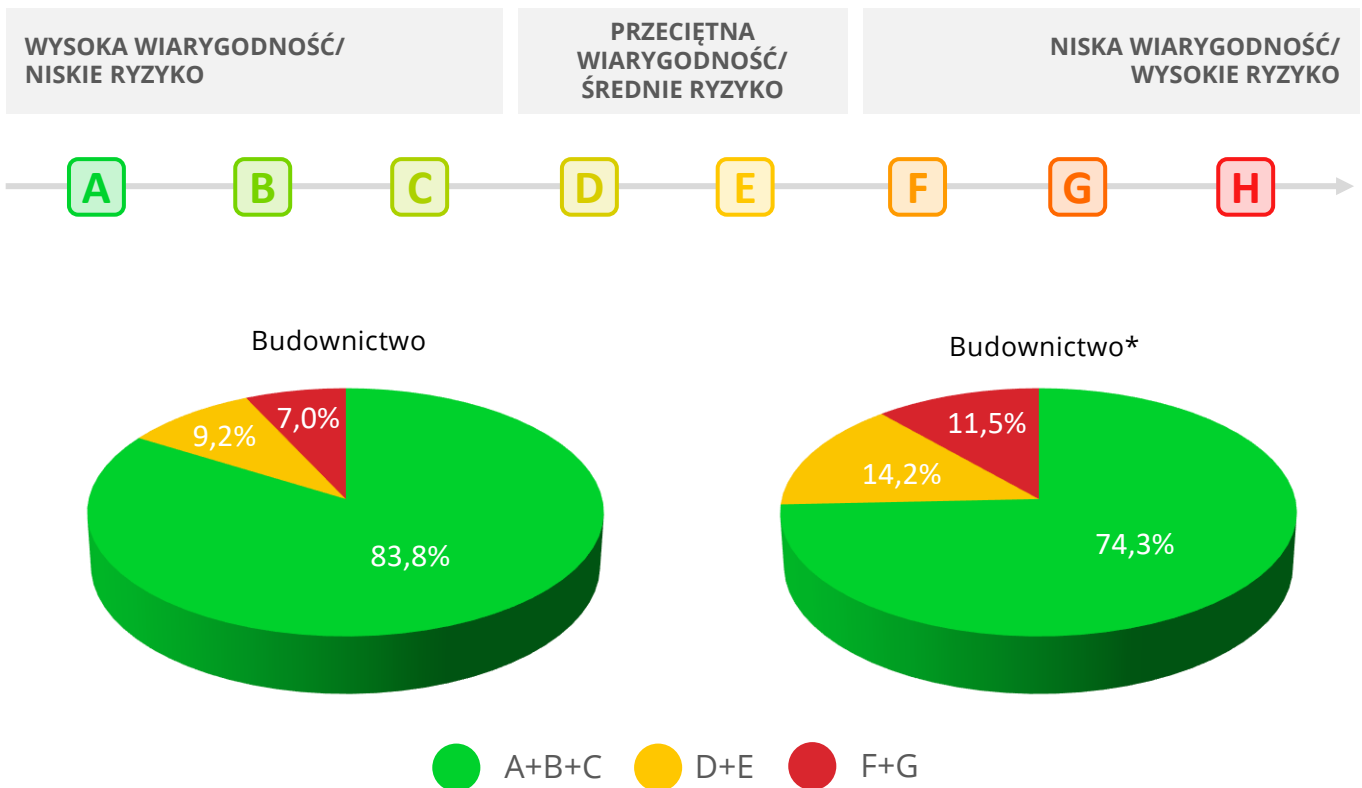


* firmy, które w ciągu 365 dni poprzedzających badanie były przynajmniej raz sprawdzone w Krajowym Rejestrze Długów (172,8 tys. unikalnych NIP)

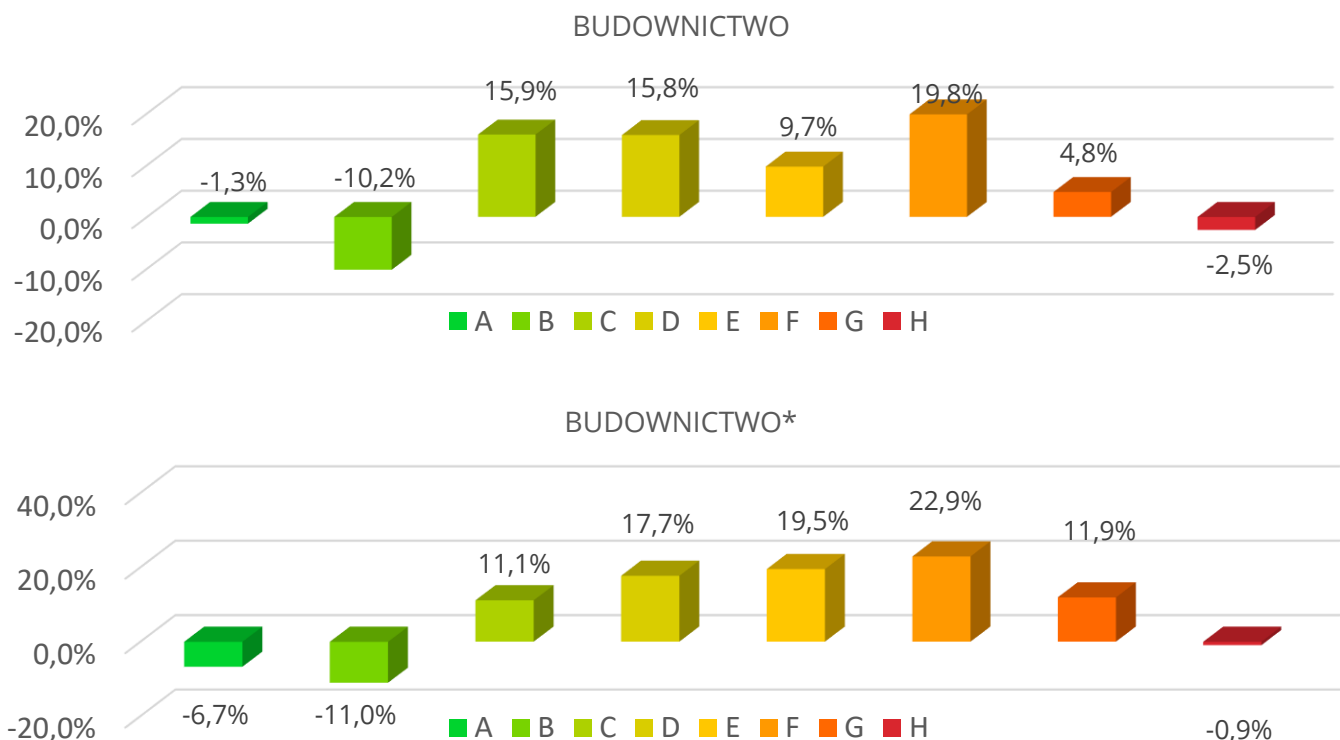
Biznes w Polsce

Analiza Wiarygodności Płatniczej Budownictwo

dane na koniec sierpnia 2024



Analiza Wiarygodności Płatniczej – Sierpień 2024 vs Sierpień 2023

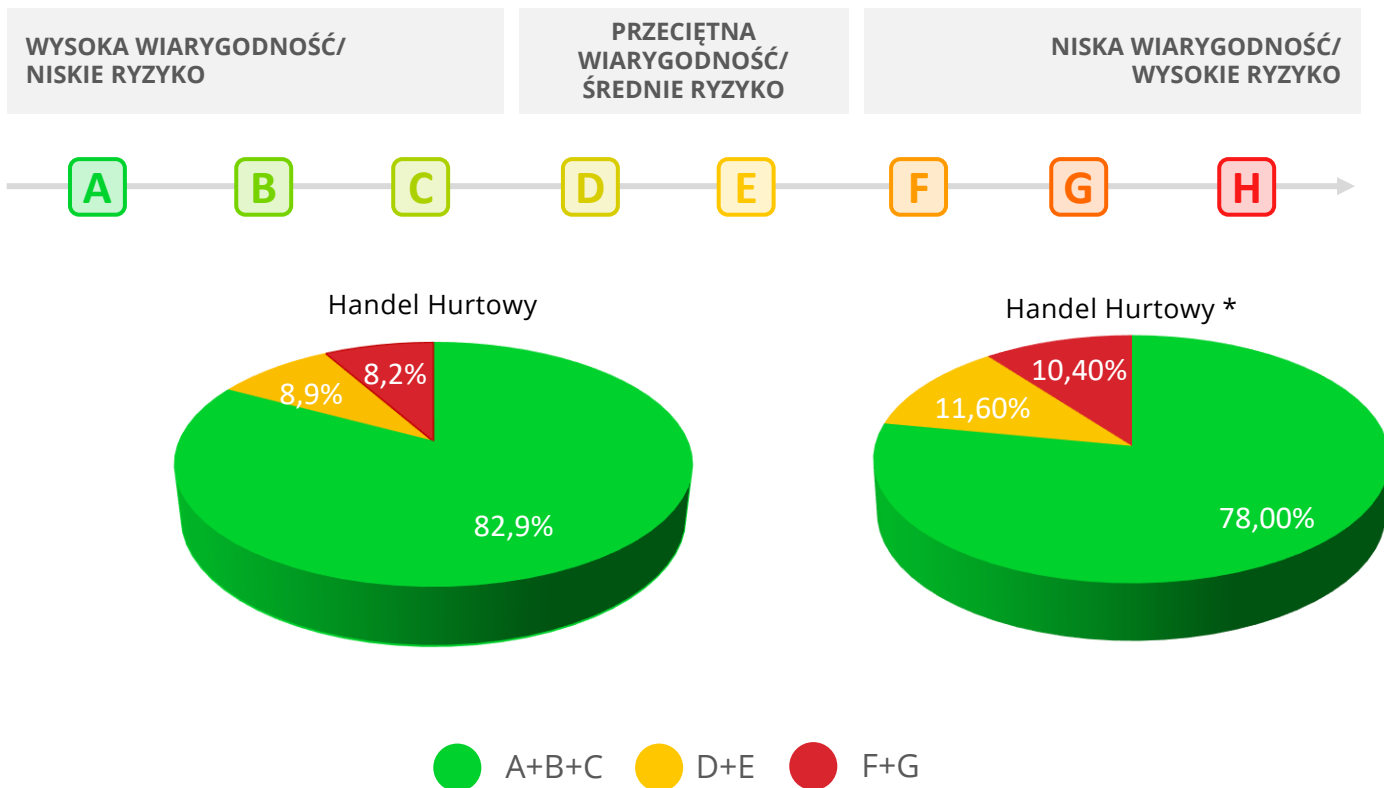


* firmy, które w ciągu 365 dni poprzedzających badanie były przynajmniej raz sprawdzone w Krajowym Rejestrze Długów (255,8 tys. unikalnych NIP)

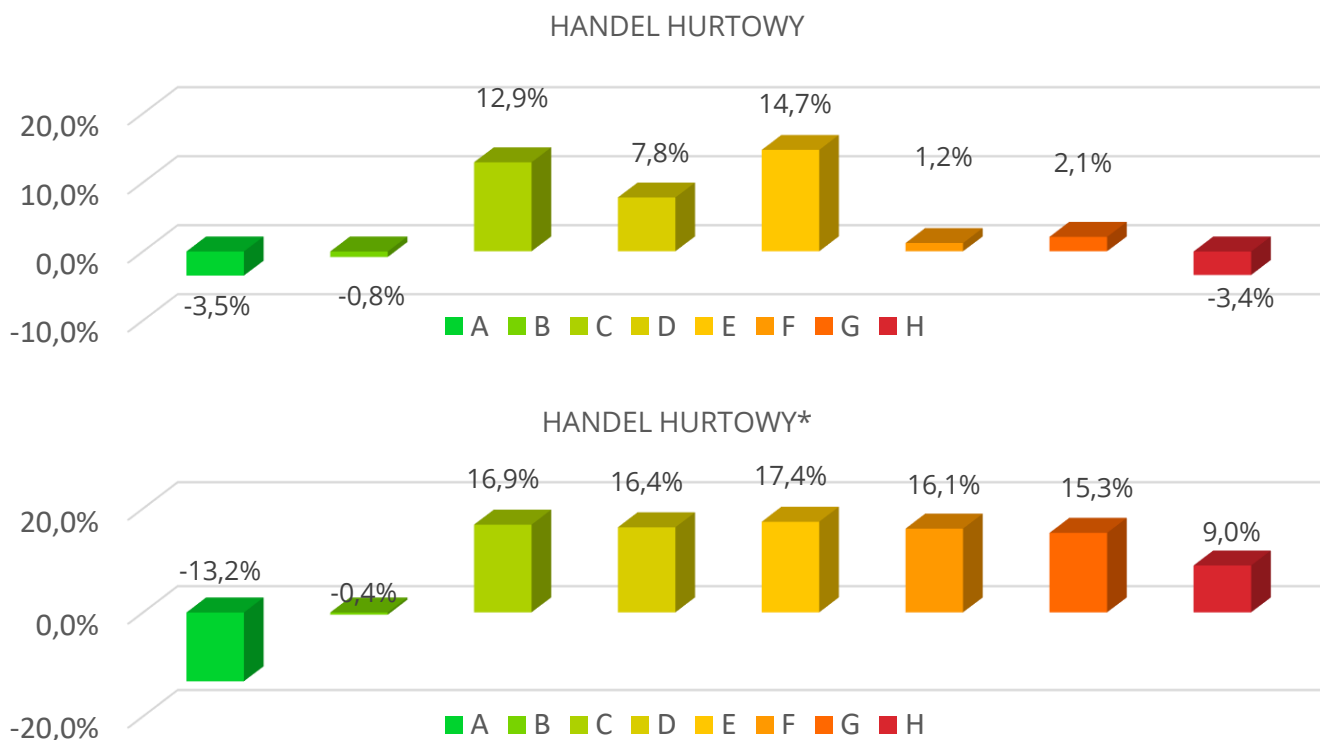
Biznes w Polsce

Analiza Wiarygodności Płatniczej Handel Hurtowy

dane na koniec sierpnia 2024



Analiza Wiarygodności Płatniczej – Sierpień 2024 vs Sierpień 2023

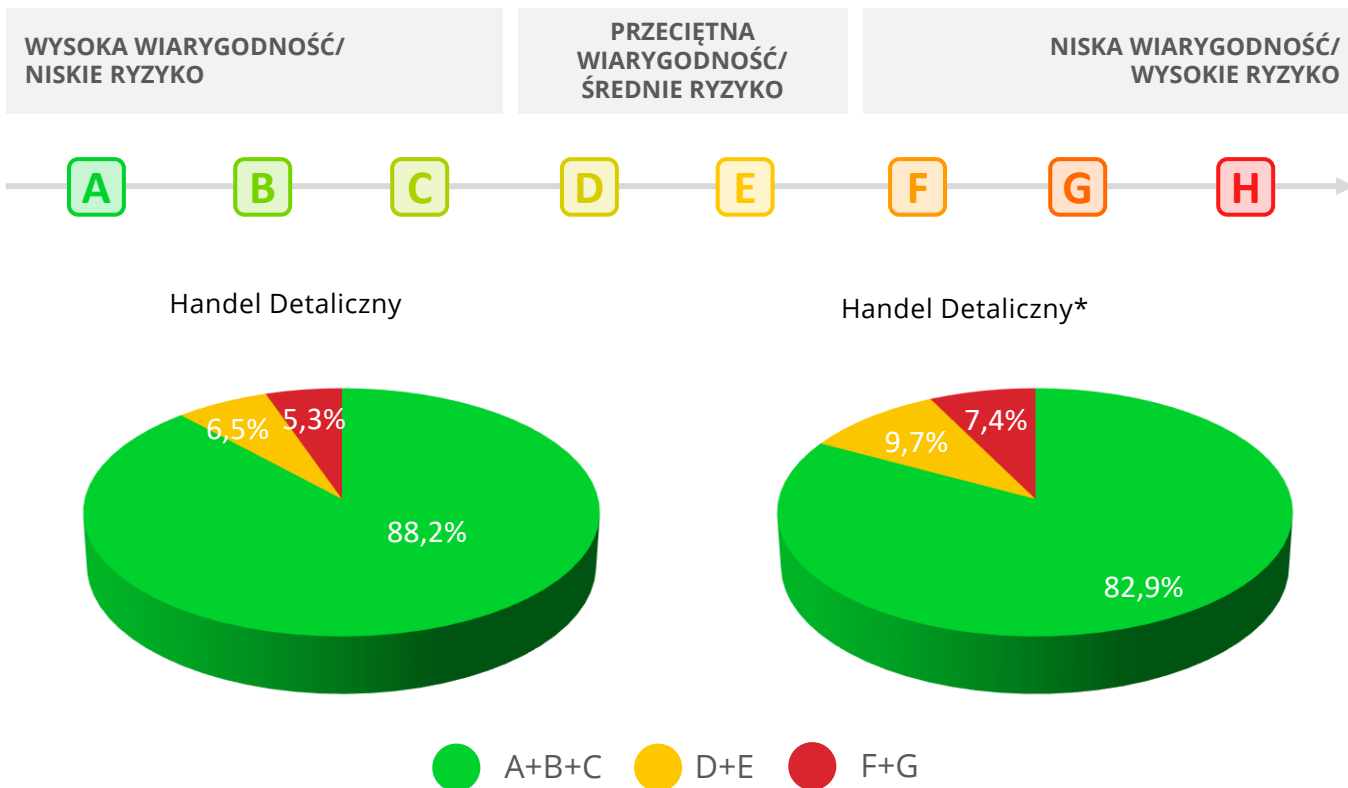


* firmy, które w ciągu 365 dni poprzedzających badanie były przynajmniej raz sprawdzone w Krajowym Rejestrze Długów (110,2 tys. unikalnych NIP)

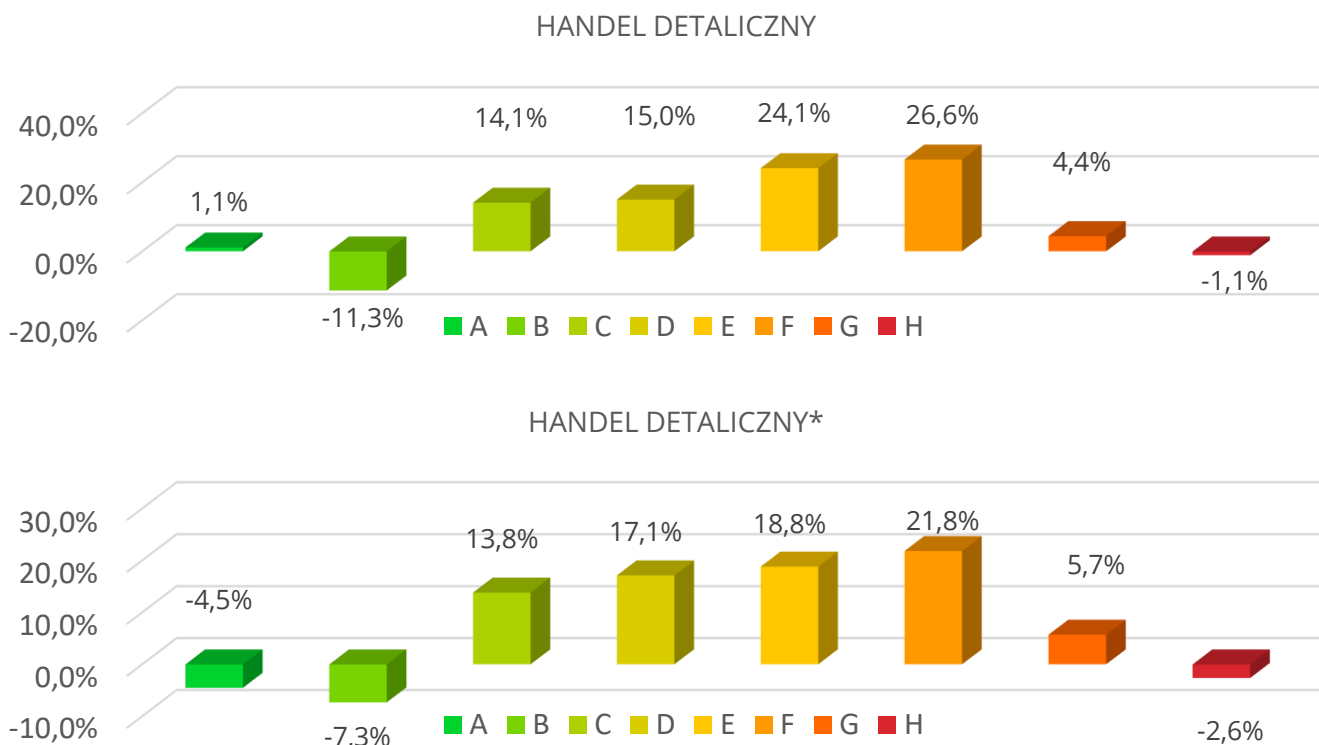
Biznes w Polsce

Analiza Wiarygodności Płatniczej Handel Detaliczny

dane na koniec sierpnia 2024



Analiza Wiarygodności Płatniczej – Sierpień 2024 vs Sierpień 2023

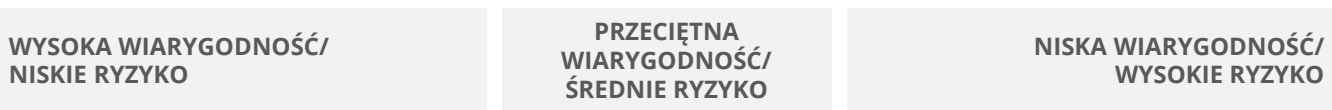


* firmy, które w ciągu 365 dni poprzedzających badanie były przynajmniej raz sprawdzone w Krajowym Rejestrze Długów (177,1 tys. unikalnych NIP)

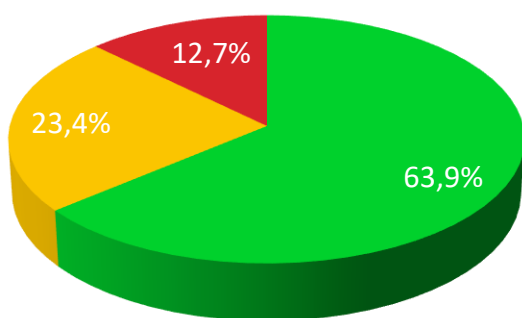
Biznes w Polsce

Analiza Wiarygodności Płatniczej Transport i Gospodarka Magazynowa

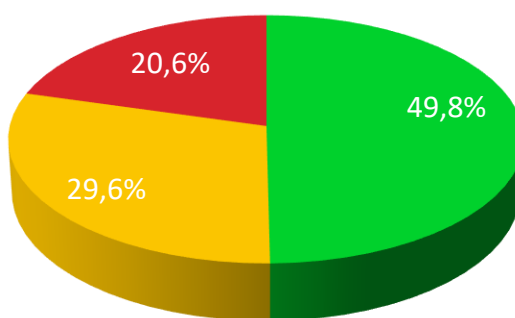
dane na koniec sierpnia 2024



Transport i Gospodarka Magazynowa



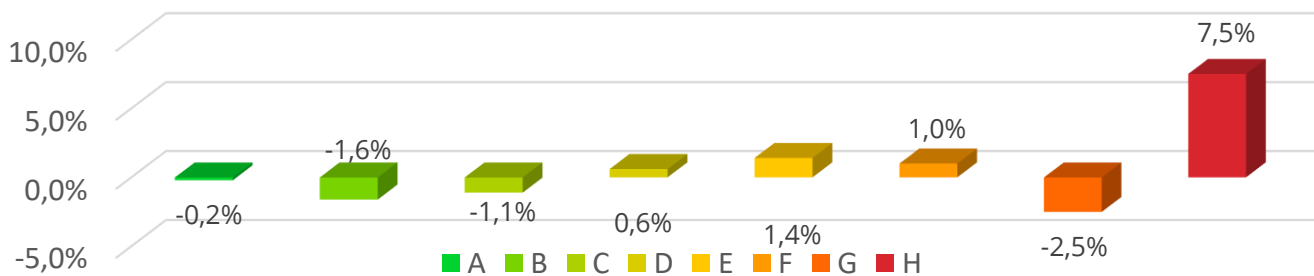
Transport i Gospodarka Magazynowa*



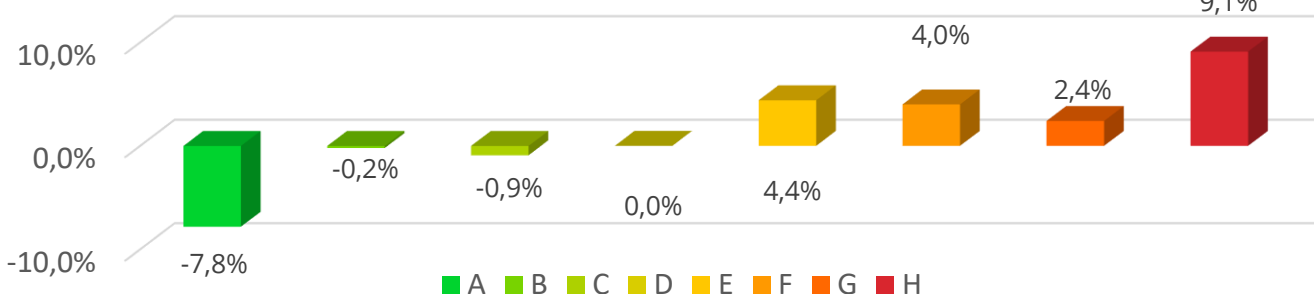
● A+B+C ● D+E ● F+G

Analiza Wiarygodności Płatniczej – Sierpień 2024 vs Sierpień 2023

TRANSPORT



TRANSPORT*



* firmy, które w ciągu 365 dni poprzedzających badanie były przynajmniej raz sprawdzone w Krajowym Rejestrze Długów (107,5 tys. unikalnych NIP)



JEŚLI SĄ PAŃSTWO ZAINTERESOWANI:

- ✓ bliższym poznaniem Analizy Wiarygodności Płatniczej (metodologia liczenia, wskaźniki, możliwość podłączenia w warstwie produktowej);
- ✓ wykonaniem analizy dla grupy wybranych klientów i otrzymaniu wyników oceny Analizy Wiarygodności Płatniczej;
- ✓ poszerzeniem wiedzy w zakresie branż nieujętych w materiale;

ZAPRASZAMY DO KONTAKTU!



71 78 50 019

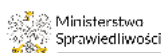


dks@krd.pl

ŹRÓDŁA DANYCH:



Krajowy Rejestr Sądowy



Centralny Ośrodek
Informacji Gospodarczej